



КАК РАССЧИТАТЬ ПЕНСИЮ С УЧЕТОМ НАДБАВОК

СВЕТЛАНА ТОЛКАЧЕВА
Курс нового формата





Толкачева Светлана

Топ-менеджер банка / Группа ВТБ

Автор учебника «Финансовая грамотность. Цифровой мир»/ (издательство «Просвещение»)

Автор YouTube и Rutube-каналов «Финансовая грамотность со Светланой Толкачевой»



ХОЧУ ЗНАТЬ БОЛЬШЕ

[www.youtube.com/c/
SvetlanaTolkacheva](https://www.youtube.com/c/SvetlanaTolkacheva)

[https://rutube.ru/channel/
24115490/](https://rutube.ru/channel/24115490/)

https://vk.com/tolkacheva_sv

ОБЩЕСТВЕННАЯ ДЕЯТЕЛЬНОСТЬ

- С 2015 года — мастер-классы по социализации и адаптации детей из интернатных учреждений по теме «Финансовая грамотность», автор и ведущая
- Член экспертного совета при Центральном банке Российской Федерации, руководитель рабочей группы по взаимодействию с образовательными организациями
- Член Наблюдательного совета Ассоциации развития финансовой грамотности
- Член Общественного совета при Департаменте образования и науки города Москвы

ОБРАЗОВАНИЕ

- 2007-2009 гг. — Бизнес-школа Университета Антверпена (UAMS) совместно с ИБДА АНХ при Правительстве РФ (Бельгия, Антверпен), executive MBA
- 2005 г. — Московский университет МВД России, кандидат юридических наук
- 2002-2003 гг. — Международная академия предпринимательства, консультант по налогам и сборам
- 1997-2002 гг. — Московский государственный социальный университет, юриспруденция
- 1995-2000 гг. — Российская экономическая академия им Г. В. Плеханова, экономика и управление на предприятии

ПРОФЕССИОНАЛЬНАЯ ДЕЯТЕЛЬНОСТЬ

Более 19 лет работы в финансовых компаниях, включая 15 лет в банковской сфере

СОДЕРЖАНИЕ

1

БАЗОВАЯ ФОРМУЛА РАСЧЕТА ПЕНСИИ ПО СТАРОСТИ

- Изменения в пенсионной системе РФ
- Условия получения государственной пенсии
- Базовая формула расчета пенсии по старости
- Периоды трудовой деятельности при расчёте

2

РАСЧЕТ СТРАХОВОЙ ПЕНСИИ ПО ПЕРИОДАМ С ПРИМЕРОМ

- ИПК за советский и постсоветский стаж
- ИПК 2002-2014 - до введения балльной системы
- ИПК с 2015 - введение балльной системы
- Учет нестраховых периодов и совокупный ИПК

3

УСЛОВИЯ ДЛЯ ДОСРОЧНОЙ ПЕНСИИ И НАДБАВОК

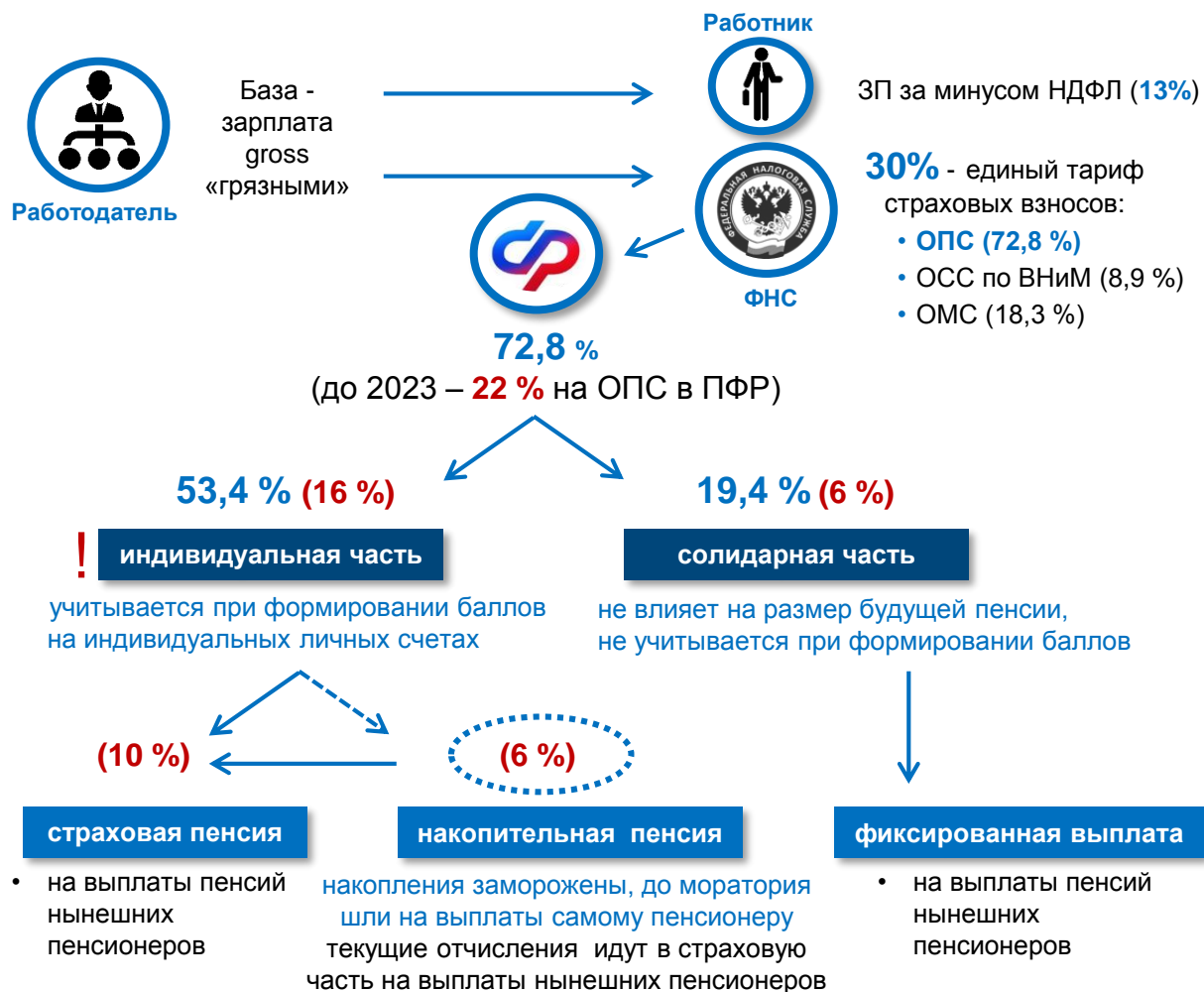
- Досрочная пенсия
- Основные доплаты и надбавки
- Надбавка в виде накопительной пенсии
- Какие вопросы задавать СФР?

Базовый расчет пенсии по старости



ИЗМЕНЕНИЯ В ПЕНСИОННОЙ СИСТЕМЕ РФ

- **1991** - Пенсионная система стала страховой (переложили финансирование пенсий на работающих граждан*). Создан ПФР (1990)
- **2002** - Крупномасштабная пенсионная реформа: **переход от распределительной к распределительно-накопительной персонализированной модели** в системе ОПС: три части трудовой пенсии - базовая, страховая и накопительная. Страховая пенсия стала зависеть не только от стажа, но и от суммы взносов
- **2005** - Из-за дефицита бюджета ПФР накопительную часть пенсии для всех граждан, родившихся до 1967 г., отменили
- **2014** - «Заморозка» пенсионных накоплений, запрет об отчислениях на накопительную часть (продлена до конца 2023 года)
- **2015** - Введена **балльная система и дополнительные условия получения пенсии по старости** (минимальные страховой стаж и количество баллов). Страховая (вкл. фикс. часть) и накопительная – два отдельных вида пенсии
- **2019** - **Повышен пенсионный возраст** (65/60 лет для мужчин/женщин)
- **2023** – **Объединение ПФР и ФСС в Социальный фонд России (СФР)** – оптимизация услуг («единое окно») с единым тарифом страховых взносов



Одно из существенных изменений – введение балльной системы. Пенсионные баллы – условные единицы, в которых оценивается год трудовой деятельности гражданина. На ИЛС взносы фиксируются в виде прав, гарантированных государством.

* До этого основной источник пенсий советской пенсионной системы – союзный бюджет, дополнительный – фонд соцстрахования (от фонда зарплаты госпредприятий 4-12%)

УСЛОВИЯ ПОЛУЧЕНИЯ ГОСУДАРСТВЕННОЙ ПЕНСИИ

1

ДОСТИЖЕНИЕ ПЕНСИОННОГО ВОЗРАСТА*

(60 лет - для женщин, 65 - для мужчин, переходный период до 2028 года*)

2

СТАЖ НЕ МЕНЕЕ 15 ЛЕТ

(норма в полной мере начнет действовать с 2024 года)

3

30 ИНДИВИДУАЛЬНЫХ ПЕНСИОННЫХ КОЭФФИЦИЕНТОВ (ИПК) – БАЛЛОВ**

(норма в полной мере начнет действовать с 2025 года)



ЕСЛИ

- **ВЫ НЕ РАБОТАЛИ** (работали неофициально без уплаты налогов)
- **БЫЛИ САМОЗАНЯТЫМ** (без уплаты дополнительных взносов),

ТО ваша

МИНИМАЛЬНАЯ СОЦИАЛЬНАЯ ПЕНСИЯ

составила бы на 2023 год

- **7 567,33 рублей** (фиксированная выплата, ежегодно индексируется)
- **С учетом выплаты НА 5 ЛЕТ ПОЗЖЕ пенсии по старости**
 - 65 лет для женщин
 - 70 лет для мужчин

* В соответствии с №350-ФЗ от 3 октября 2018 года в РФ. В 2023 году (как и в 2025, и 2027) массовых назначений страховых пенсий по старости по достижении общего пенсионного возраста не планируется. Мужчины 1961 г.р. и женщины 1966 г.р., которые согласно графику стоят первыми в очереди на пенсию, смогут ее получить только в 2024 году, в котором и достигнут пенсионного возраста по переходному графику - 63 и 58 лет соответственно. Страховые пенсии по старости в 2023 году будут назначаться только при наличии льготы и при условии не менее 14 лет страхового стажа и 25,8 пенсионных баллов (ИПК).

**В случае нехватки ИПК и стажа, назначение пенсии сдвинется на срок, когда необходимые показатели будут заработаны. Если по истечении 5 лет достичь показателей не удаётся, то назначают социальную пенсию. Граждане могут не только доработать, но и купить недостающие баллы и не более половины стажа.

БАЗОВАЯ ФОРМУЛА РАСЧЕТА ПЕНСИИ ПО СТАРОСТИ



ФИКСИРОВАННАЯ ВЫПЛАТА (часть СП)
ежегодно индексируется

СТРАХОВАЯ ПЕНСИЯ (СП)
индивидуальный пенсионный капитал

НАКОПИТЕЛЬНАЯ ПЕНСИЯ (НП)*
отчисления заморожены с 2014 года

ФОРМУЛА РАСЧЕТА СТРАХОВОЙ ПЕНСИИ

$$7567,33 \text{ руб. (ФВ)} + \underbrace{123,77 \text{ руб.} \cdot 30 \text{ ИПК}}_{\text{индивидуальный пенсионный капитал}} = 11\,280,43 \text{ руб.}$$

стоимость пенсионного балла (ПБ) * индивидуальные пенсионные коэффициенты расчетная величина - у каждого своя (min 30 ПБ)

КАЛЕНДАРЬ ФЕДЕРАЛЬНЫХ ИНДЕКСАЦИЙ ПЕНСИЙ НА 2023 ГОД

- 01.01.2023 – страховая пенсия для неработающих пенсионеров – на 4,8% (внеплановое повышение - с июня 2022 на 10 %)
- 01.02.2023 – ЕДВ - ежемесячные денежные выплаты федеральным льготникам (ветераны, блокадники, чернобыльцы, инвалиды) – на 11,9%
- 01.04.2023 – социальные и государственные пенсии (при недостатке стажа для СП, инвалидам и по потере кормильца) – на 3,3 %
- 01.08.2023 – корректировка страховых пенсий работающим пенсионерам за счет накопления ПБ за 2022 (не более 3 ПБ) – максимум на 354,27р.
- 01.10.2023 – военная пенсия – на 5,5 %

СОЦИАЛЬНАЯ ДОПЛАТА ДО ПРОЖИТОЧНОГО МИНИМУМА ПЕНСИОНЕРА (ПМП)

Если размер материального обеспечения (пенсия + все назначенные выплаты) неработающего пенсионера меньше ПМП, то назначают доплату до федерального (12 363 руб.), либо регионального ПМП (того, который выше)**

* Выбрать систему пенсионного обеспечения (1 вариант: накопительная + страховая; 2 вариант: только страховая) работающим нужно было до 31.12.2015. Выбор сохранен для начинающих работать - в течение 5 лет с начала трудовой деятельности (срок продлевается до 31.12. года, в котором лицо достигнет 23 лет). При наличии пенсионных накоплений – они подлежат выплате в заявительном порядке по достижении «старого» пенсионного возраста.

** ПМП по регионам в 2023 г. находится в диапазоне от 10 385 руб. (Белгородская обл.) до 30 906 руб. (Чукотский автономный округ). Москва – 16 257, ГСС – 23 313 (для пенсионеров, постоянно проживающих в столице более 10 лет выплачивается в размере не менее городского социального стандарта)

ПЕРИОДЫ ТРУДОВОЙ ДЕЯТЕЛЬНОСТИ ДЛЯ РАСЧЕТА

СКОЛЬКО ПЕНСИОННЫХ БАЛЛОВ БЫЛО ЗАРАБОТАНО ЗА КАЖДЫЙ ПЕРИОД?

оценка пенсионных прав за разные периоды времени с переводом их в условные единицы, принятые с 2015 года – ИПК

Совокупный ИПК

ИПК до 2002

+

ИПК 2002-2014

+

ИПК с 2015

До 2002 года (советский стаж до 1991 + «постсоветский» стаж 1991-2001 вкл.)

С 2002 по 2014 включительно

С 2015 по настоящее время

Входящие параметры для расчета каждого ИПК

- Продолжительность общего трудового стажа (ОТС):
Стаж до 1991 и Стаж 1991-2001*
- Объем среднемесячного заработка
- Объем страховых взносов, перечисленных в ПФР
Проверка по годовому заработку
Страховой стаж (минимальный) нужен для назначения пенсии, а не расчета
- Размер ИПК в пенсионных баллах
Проверка по объему страховых взносов, перечисленных в ПФР

Вспомогательные параметры для расчета каждого ИПК

- Средняя заработная плата в стране за расчетные периоды (из справочных таблиц) и совокупный коэффициент по индексациям 2002 - 2014
- Коэффициенты индексации пенсионного капитала 2002-2014 по годам в соответствии с постановлениями Правительства
- Предельная величина базы для начисления страховых взносов в СФР (ПФР) по годам в соответствии с постановлениями Правительства

+ пенсионные баллы за нестраховые периоды

ИПК_{нп}

* Постсоветский период условно приравнен к советскому стажу - расчет ИПК аналогичен. При этом 8 ст.13 ФЗ "О страховых пенсиях" от 28.12.2013 N 400-ФЗ разрешает по выбору застрахованного при определении стажа учитывать нормы законодательства, действовавшего на момент его формирования. Эти периоды регулировались разным законодательством - Постановлением Совета министров СССР № 590 от 03.08.1972 и Законом о государственных пенсиях № 340-1 от 20.11.1990.

Расчет страховой пенсии по периодам с примером



ИПК ЗА СОВЕТСКИЙ И ПОСТСОВЕТСКИЙ СТАЖ. ЧАСТЬ 1

ИПК до 2002

Шаг 1 – Расчетный пенсионный капитал (по нормам п.3 ст.30 173-ФЗ*)

1.1. Стажевый коэффициент (СК) ✓

1.2. Зарплатный коэффициент (КСЗР - коэффициент среднемесячного заработка или соотношение зарплаток) ✓

1.3. РП₂₀₀₂ – расчетная пенсия (трудовая пенсия по состоянию на 01.01.2002)

Шаг 2 – Валоризация

В - Переоценка РП₂₀₀₂

Переоценка денежной стоимости пенсионных прав, приобретенных до 2002 года, путем увеличения пропорционально трудовому стажу. Проведена в 2010 году

Шаг 3 – Перевод в ИПК

С учетом индексаций

1.1. Стажевый коэффициент (СК)

- ПРОДОЛЖИТЕЛЬНОСТЬ ОБЩЕГО ТРУДОВОГО СТАЖА учитывается ч/з стажевый коэффициент:
 - СК=0,55** – мужчины со стажем ≤ 25 лет, женщины со стажем ≤ 20 лет
 - СК=0,55+0,01** за каждый год сверх 25/20 лет. Предельное значение – 0,75 (при стаже от 45/40)

Пример

Семейная пара пенсионеров со стажем до 2002 года: Ольга – 5 лет, Игорь – стаж 26 лет.

$$СК_{\text{Ольги}} = \underline{0,55} \quad СК_{\text{Игоря}} = 0,55 + 0,01 * (26-25) = 0,55 + 0,01 * 1 = \underline{0,56}$$

1.2. Зарплатный коэффициент (КСЗР)

- ОБЪЕМ СРЕДНЕМЕСЯЧНОГО ЗАРАБОТКА учитывается ч/з соотношение зарплаток:
КСЗР = средний заработок гражданина (СЗР) / средняя зарплата в стране за тот же период**
Предельное значение – 1,2 (1,4 -1,9 – в зависимости от районных коэффициентов (Кр. Север и др.)
2 способа расчета СЗР:

- либо за период 2000-2001 (данные есть у СФР, /24)
- либо за любой период в 60 месяцев (по справке, /60)

Если СЗР по варианту1 ≥ 1793,40 руб., то КСЗР = 1,2, и вариант2 уже не нужен

Пример

Средний заработок за период 2000-2001 по данным ПФР: у Ольги – 1 300 руб., у Игоря – 2 731,5 руб. Для исчисления пенсии размер ср. зарплаты по стране 2000-2001 установлен в размере 1494,50 руб. У Ольги также есть подтвержденная зарплата за период 1986-1990 (средняя зп за 60 мес. – 260 руб.)

$$КСЗР_{\text{Ольги}} 2000-2001 = 1300 \text{ руб.} / 1494,50 = \underline{0,87} < \underline{1,2} \text{ сравним с } КСЗР_{\text{Ольги}} 1986-1990$$

$$КСЗР_{\text{Ольги}} 1986-1990 = 260 \text{ руб.} / ((206,1+214,4+233,2+263+303)/5) = 260 \text{ руб.} / 243,94 \text{ руб.} = \underline{1,07} > \underline{0,87}$$

$$КСЗР_{\text{Игоря}} 2000-2001 = 2731,5 \text{ руб.} / 1494,50 = \underline{1,8} > \underline{1,2} = \underline{1,2}$$

* Согласно нормам 173-ФЗ, продолжающим действовать в части конвертации пенсионных прав до 2002 г., расчет РП может производиться по выбору застрахованного по двум разным формулам: 1) **новой, п.3 ст. 30 173-ФЗ**; 2) **старой**, идентичной правилам Закона от 20.11.1990 г. № 340-1, — **п.4 ст.30 173-ФЗ** (РП = СЗР*СК, но не > 555,96 руб. для полного стажа 25/20 лет). 2 вариант может быть выгодным при низком СЗР и СК<0,7, т.к. увеличивает ОТС (включая учебу, отпуск по уходу за ребенком и др.)

**см. справочные таблицы со значениями средней заработной платы с 1960 года.

ИПК ЗА СОВЕТСКИЙ И ПОСТСОВЕТСКИЙ СТАЖ. ЧАСТЬ 2

ИПК до 2002

Шаг 1 – Расчетный пенсионный капитал (по нормам п.3 ст.30 173-ФЗ*)

1.1. Стажевый коэффициент (СК)

1.2. Зарплатный коэффициент

(КСЗР - коэффициент среднемесячного заработка или соотношение зарплаток)

1.3. РП₂₀₀₂ – расчетная пенсия (трудовая пенсия по состоянию на 01.01.2002)

Шаг 2 – Валоризация

В - Переоценка РП2002

Переоценка денежной стоимости пенсионных прав, приобретенных до 2002 года, путем увеличения пропорционально трудовому стажу. Проведена в 2010 году

Шаг 3 – Перевод в ИПК

С учетом индексаций

1.3. Расчетная пенсия (РП₂₀₀₂)

- РАСЧЕТНАЯ ПЕНСИЯ на 01.01.02 (для СК > 0,55) = $СК \times КСЗР \times 1671 - 450^*$
(для СК = 0,55) = $СК \times КСЗР \times 1671 - 450 \times (Стаж_{2002} / 25м(20ж))$
- Предельное значение «СК × КСЗР × 1671» – 660 руб., расчетная величина меньше - берется 660

Пример

Ольга: СК_{Ольги} = 0,55; КСЗР_{Ольги} = 1,07; стаж 5 лет Игорь: СК_{Игоря} = 0,56 > 0,55; КСЗР_{Игоря} = 1,2

Проверка предел.знач. Ольги: $0,55 \times 1,07 \times 1671 = 983,38 > 660$, Игоря: $0,56 \times 1,2 \times 1671 = 1122,91 > 660$ руб.

РП_{Ольги} = $(0,55 \times 1,07 \times 1671 - 450) \times (5/20) = 533,38 \times 0,25 = 133,35$ руб.

РП_{Игоря} = $0,56 \times 1,2 \times 1671 - 450 = 672,91$ руб.

2. Валоризация (В)

- ЗА ПОСТСОВЕТСКИЙ ПЕРИОД 1991-2001 валоризация составляет 10% $V = РП_{2002} \times 0,1$
- ЗА КАЖДЫЙ ПОЛНЫЙ ГОД СОВЕТСКОГО СТАЖА до 01.01.1991 дополнительно + 1%
 $V = РП_{2002} \times (0,1 + 0,01 \times Стаж_{1991})$

Пример

Ольга: стаж до 2002 - 5 лет, стажа до 1991 – нет Игорь: стаж до 2002 - 26 лет, стаж до 1991 – 15 лет

В_{Ольги} = $133,35 \times 0,1 = 13,33$ руб. В_{Игоря} = $672,91 \times (0,1 + 0,01 \times 15) = 672,91 \times 0,25 = 168,23$ руб.

3. Перевод Пенсионного капитала в ИПК

- РАСЧЕТНЫЙ ПЕНСИОННЫЙ КАПИТАЛ 2002 с учетом валоризации $ПК_{2002} = РП_{2002} + В$
- ПЕРЕВОД ПК В ПЕНСИОННЫЕ БАЛЛЫ $ИПК_{2002} = ПК_{2002} \times 5,6148 / 64,10$, где
64,1 руб. - стоимость 1 ИПК на 01.01.2015 5,6148 - произведение коэффициентов индексации за 2002 - 2014

Пример

ПК_{Ольги} = $133,35 + 13,33 = 146,68$ руб. $ИПК_{Ольги\ до\ 2002} = 146,68 \times 5,6148 / 64,1 = 12,848$ ПБ

ПК_{Игоря} = $672,91 + 168,23 = 841,14$ руб. $ИПК_{Игоря\ до\ 2002} = 841,14 \times 5,6148 / 64,1 = 73,679$ ПБ

*1671 – среднемес. ЗП в РФ за III кв. 2001 для исчисления пенсий, утв. Правительством РФ. 450 - размер базовой части трудовой пенсии по старости на 01.01.02

ИПК 2002-2014 - ДО ВВЕДЕНИЯ БАЛЛЬНОЙ СИСТЕМЫ

ИПК 2002-2014

Пенсионный капитал (ПК) формировался на основе страховых взносов - в рублях

▶ **ПК = СУММА СТРАХОВЫХ ВЗНОСОВ (СВ)**, перечисленных за 2002-2014 – указана с разбивкой по работодателям в выписке из СФР (Форма СЗИ-ИЛС «Сведения о состоянии индивидуального личного счета застрахованного лица» - раздел 2.5.).
Если известна ваша **ЗП по годам**, можно проверить суммы СВ, но важно учитывать, что в разные годы действовали **разные ставки страховых взносов**, направляемых на формирование пенсионного капитала*

▶ **ИНДЕКСАЦИЯ ПК**, сформированного из СВ за 2002-2014 – суммарный проиндексированный капитал также указан в п 2.5. выписки из ИЛС. Чтобы его проверить, нужно:

- **ПК за каждый год × на итоговый коэффициент индексации в этого же года****. Таблицы коэффициентов в открытом доступе
- **Затем просуммировать проиндексированные ПК за каждый год**

▶ **ПЕРЕВОД РАСЧЕТНОГО ПК В ПЕНСИОННЫЕ БАЛЛЫ:** $ИПК_{2002-2014} = ПК_{2002-2014} / 228 / 64,10$, где
64,1 руб. - стоимость 1 ИПК на 01.01.2015 **228** – возраст дожития (фиксированная величина)

Пример

У Ольги и Игоря суммы расчетного пенсионного капитала (страховых взносов) за 2002-2014 с учетом индексаций составили по п.2.5. формы СЗИ-ИЛС: $ПК_{Ольги} = 740\,431,45$ руб. и $ПК_{Игоря} = 1\,650\,300,20$ руб. (в расчете по Ольге в основу брали средние зп по России)

Ольга проверила **индексацию ПК**, применив итоговые индексы из таблиц к годовым суммам СВ и просуммировав все **от СВ₂₀₀₂ до СВ₂₀₁₄**: $8\,360 * 5,6148 + 10\,558 * 4,2960 + 12\,941 * 3,6499 + 16\,425 * 3,2764 + 20\,417 * 2,9072 + 26\,099 * 2,5062 + 33\,197 * 2,0816 + 35\,785 * 1,6403 + 39\,108 * 1,4355 + 40\,228 * 1,3194 + 51\,127,68 * 1,1924 + 57\,200,64 * 1,083 + 62\,390,4 * 1,0 = 740\,431,45$ руб.

ИПК Ольги 2002-2014 = $740\,431,45 / 228 / 64,1 = 50,663$ ПБ

ИПК Игоря 2002-2014 = $1\,650\,300,20 / 228 / 64,1 = 112,920$ ПБ

* **2002-1пг 2010** – сложная градация тарифов по возрастным группам (Письмо ПФ РФ от 11.03.2002 N МЗ-09-25/2186), но на ПК направлялась вся сумма полностью, **2пг 2010** – тариф 20% (на ПК -16 %или 10% при накопительной пенсии (НП) для лиц 1967 гр и моложе), **2011** – 26 % (16 и 10%), **2012-2014** – 22 % (16 и 10 %)

** Итоговый коэффициент за каждый год – это произведение всех годовых коэффициентов с расчетного года до 2014 (диапазон от 1,083 в 2013 и 1,0 в 2014 до 5,6148 в 2002 – т.е. к 01.01.2015 размер СВ вырос в 5,6 раз).

ИПК С 2015 - ВВЕДЕНИЕ БАЛЛЬНОЙ СИСТЕМЫ

ИПК с 2015

Пенсионный капитал формируется на основе страховых взносов - сразу в пенсионных баллах*

Мой **ИПК** до 2015 = мои страховые взносы (СВ) / страховые взносы по нормативу (НСВ) * 10

1. **СВ** = моя зарплата за год * 30% * 53,4% ← 16 %



2. **НСВ** = единая предельная база (ЕПБ) * 30% * 53,4%

3. *10 - перевод баллов в 10-балльную шкалу

При зарплате, равном МРОТ, СФР начислит за 2023 год 1,017 баллов
($16\,242 * 12 * 30\% * 53,4\% / 1\,917\,000 * 30\% * 53,4\%$) * 10

Упрощенный расчет: моя зарплата за год / ЕПБ * 10

Единая предельная база - средняя заработная плата в РФ, умноженная на 12 месяцев и на коэффициент 2,3 (п.5.1 ст.421 НК РФ в ред., действ. с 01.01.2023)*

ЕПБ = $СЗП_{РФ} * 12 * 2,3$ **ЕПБ** 2023 = **1 917 000 руб.**

Рост базы 2023: **+22,5%**
(динамика до 2022: +6,9%, +13,4%, +12,3%, +12,6%)

- зарплата, которая дает право на максимальное число баллов в 2023 – **159 750 руб.**

Пример

Ольга (1965 г.р.) в 2022 вышла на пенсию по старости (в 56,5 лет). С 2015-2022 ее зп взяли равной средней по стране: 34 030 – 36 709 – 39 167 – 43 724 – 47 867 – 51 344 – 57 244 – 61 000. Игорь (1957 г.р.) на пенсии с конца 2017 (с 60 лет). В 2015-2017 его зп 100 000 руб.

Предельная база (руб.): 2015 – 711 000 ... 2022 – 1 565 000; Мах количество баллов: 2015 - 7,390... с 2021 – 10

ИПК Ольги 2015-2022 = $(34\,030 * 12 / 711\,000 + 36\,709 * 12 / 796\,000 + 39\,167 * 12 / 876\,000 + 43\,724 * 12 / 1\,021\,000 + 47\,867 * 12 / 1\,150\,000 + 51\,344 * 12 / 1\,292\,000 + 57\,244 * 12 / 1\,465\,000 + 62\,000 * 12 / 1\,565\,000) * 10 =$
= 5,743 + 5,534 + 5,365 + 5,139 + 4,995 + 4,769 + 4,689 + 4,677 = 40,911 ПБ

ИПК Игоря 2015-20 = $(100\,000 * 12 / 711\,000 + 100\,000 * 12 / 796\,000 + 100\,000 * 12 / 876\,000) * 10 =$
16,878 (> 7,390) + 15,075 (> 7,830) + 13,699 (> 8,260) =
= 7,390 + 7,830 + 8,260 = 23,480 ПБ

* Уплаченные взносы переводят в ИПК (баллы) по формуле, предусмотренной в ч.18 ст.15 закона № 400-ФЗ от 28.12.2013 г. «О страховых пенсиях»

* Применяемый тариф взносов для работодателя-плательщика взносов зависит от того, превысил ли совокупный доход работника с начала года предельную базу для взносов. С 2023 года: с выплат, не превышающих предельную базу, тариф равен 30%; с выплат, превысивших установленный лимит, тариф – 15,1%.

УЧЕТ НЕСТРАХОВЫХ ПЕРИОДОВ И СОВОКУПНЫЙ ИПК

ИПК НП

НЕСТРАХОВЫЕ ПЕРИОДЫ (НП) - это ряд социально значимых периодов в жизни гражданина, когда он не работает, но его пенсионные права на страховую пенсию формируются даже без отчисления взносов на ОПС в виде страхового стажа. **За некоторые НП также начисляются баллы** при условии, что до или после НП есть **хотя бы 1 день страхового периода** (с начислением взносов).

- Отпуск по уходу за ребенком до 1,5 лет (1,8 ПБ за год отпуска – за первого ребенка (2,7 ПБ за 1,5 года), 3,6 ПБ – за 2го (5,4 ПБ); по 5,4 ПБ – за 3го и 4го ребенка (по 8,1 ПБ)) – не более 6 лет, при совпадении периодов по уходу по времени ПБ суммируются)
- Срочная военная служба по призыву – 1,8 ПБ
- Военная служба и иная приравненная к ней служба – 1,8 ПБ
- Уход за нетрудоспособными гражданами: инвалидами 1 группы, детьми-инвалидами и лицами старше 80 лет – 1,8 ПБ
- Проживание супругов военнослужащих-контрактников с супругами в местностях без возможности трудоустройства (до 5 лет) – 1,8 ПБ
- Проживание за границей супругов дипломатов и консулов (до 5 лет) – 1,8 ПБ
- Период отстранения от работы незаконно осужденных и впоследствии реабилитированных – 1,8 ПБ
- Участие в СВО во время военной службы/пребывания в добровольческом формировании (для периода с 24.02.2022) – 3,6 ПБ *

Пример

У Ольги трое детей, рожденных до 2000 г. (отпуск за 1м и 2-м – по 1,5 года, за 3-м – 1 год), у Игоря – служба в армии с 1976 по 1978

По НП до 2002 года есть выбор: **учесть их в стаже** (повысив размер РП для пересчета в ПБ) **или «поменять» на ПБ** (исключив из стажа):

- **учет баллами Ольге** = 2,7 + 5,4 + 5,4 = **13,5 ПБ**
- **учет стажем за этот НП** только по формуле п.4. ст.30 173-ФЗ:
РП = $CЗР_{\text{Ольги}} * СК$, но не > 555,96 руб. для полного стажа 20 лет
Стаж вырос на 4 года до 9 лет, добавив Ольге **11,258 ПБ** < 13,5.

- **учет баллами Игорю** = 1,8 * 2 = **3,6 ПБ**
- **учет стажем за военную службу** возможен в 2х вариантах расчета:
 - по п.3 ст.30 173-ФЗ добавил Игорю 2 года и **5,639 ПБ** > 3,6,
 - по п.4 ст.30 дает двойной стаж 4 года, но уменьшение на 10,37ПБ

Для Ольги **ИПК НП** учтен баллами = **13,5 ПБ**, для Игоря – стажем, в результате чего его **ИПК до 2002** вырос на **5,639 ПБ** до 79,318 ПБ

Совокупный ИПК

ИПК Ольги = 12,848 + 50,663 + 40,911 + **13,5** = **117,922 ПБ** стаж = 5 + 13 + 8 = 26 лет

СП₂₀₂₃+ФВ₂₀₂₃ = 22 160

ИПК Игоря = 79,318 + 112,920 + 23,480 = **215,718 ПБ** стаж = (26+2) + 13 + 3 = 44 года

СП₂₀₂₃+ФВ₂₀₂₃ = 34 265

* В случае совпадения по времени нескольких НП при назначении пенсии будет учитываться только один из них по выбору гражданина (СФР рассчитывают наиболее выгодный). Если НП менее полного года, то расчет из фактической продолжительности (1/12 и 1/360). Временная нетрудоспособность и временная безработица, за которые начисляют пособия – НП, включаемые в страховой стаж, без начисления ПБ

Условия для досрочной пенсии и надбавок



ДОСРОЧНАЯ ПЕНСИЯ. СПЕЦИАЛЬНЫЙ СТАЖ

Право на страховую пенсию ранее общеустановленного пенсионного возраста по законодательству дает:

Специальный стаж – вредные/ тяжелые условия труда

- Работы под воздействием неблагоприятных или опасных для здоровья факторов работ (особых условий труда) - по спискам работ, производств, профессий, должностей, специальностей и организаций, утвержденных Правительством (Списки № 1 и 2)*.

Примеры – подземные работы, работы в горячих цехах, на лесозаготовках, водители троллейбусов и автобусов, участники экспедиций, поисковых или геологоразведочных работ, женщины – трактористы-машинисты, работницы текстильной промышленности и др.*

У каждой категории:



- свой досрочный возраст выхода на пенсию** (на 5-15 лет раньше)
- свой набор условий** – минимум специального стажа, минимум страхового стажа, ИПК 30 ПБ и др.

Специальный стаж в социально значимых профессиях

- педагогические, медицинские работники, люди творческих профессий на сцене: по утвержденному Правительством РФ списку должностей и организаций (Список по Постановлению № 781)**

Особая формула:

Выработка специального стажа (15-30 лет) + отсрочка 5 лет

Например, специальный педагогический стаж 25 лет (фиксация приобретенного права досрочной пенсии) + 5 лет (право обратиться за ее назначением) = 30 лет (от начала трудовой деятельности)

Переходный период 2019 - 2028 - срок обращения за пенсией после выработки специального стажа переносится на период от 1 до 5 лет

с отсрочкой



Назначение пенсии врачам, учителям и артистам

Год выработки спецстажа	Условия выхода на пенсию	
	Год выхода	Коэффициенты
2019 I полугодие	2019 II полугодие	16,2
2019 II полугодие	2020 I полугодие	18,6
2020 I полугодие	2021 II полугодие	21
2020 II полугодие	2022 I полугодие	23,4
2021	2024	28,2
2022	2026	30
2023	2028	30

*Списки N 1 и N 2, утвержденные Постановлением Кабинета Министров СССР от 26.01.1991 N 10, применяемые при досрочном назначении страховой пенсии по старости в соответствии со статьей 30 ФЗ от 28.12.2013 N 400-ФЗ в порядке, установленном ПП РФ от 16.07.2014 N 665 https://www.consultant.ru/document/cons_doc_LAW_136448/

** Списки должностей и учреждений, утвержденные Постановлением Правительства РФ от 29 октября 2002 г. N 781, применяются при досрочном назначении страховой пенсии по старости в соответствии со ст. 30 ФЗ от 28.12.2013 N 400-ФЗ в порядке, установленном ПП РФ от 16.07.2014 N 665 https://www.consultant.ru/document/cons_doc_LAW_39409/

ДОСРОЧНАЯ ПЕНСИЯ. ПРОЧИЕ ОСНОВАНИЯ

За особый социальный статус



- **семейное положение или состояние здоровья:**

Минимальные условия – 30 ИПК и min страховой стаж

- **Многодетные матери** (при рождении и воспитании до 8 лет троих детей - с 57 лет, 4х - с 56, 5х и более - с 50 лет, для районов Кр. Севера – от 2х детей)
- **Один из родителей ребёнка-инвалида**, воспитавший его до 8 лет (муж. 55 лет, стаж 20 лет/ жен. 50/15) или его **опекуны** (раньше на 1 год бмес. за каждый год опеки, но не более 5 лет)
- **Инвалиды** (из-за военной травмы, по зрению 1 группы, лилипуты и карлики) – особые требования по возрасту и стажу

За северный стаж



- **для районов Крайнего Севера и приравненных к ним местностях (ПМ):**

раньше на 5 лет (постепенно повышается до 60 лет мужчинам и 55 лет женщинам к 2028 году)

Минимальные требования:

- северный стаж – 15 лет (Кр Север) / 20 лет (ПМ)
- страховой стаж – 25 лет муж. / 20 лет жен.

1 календарный год в ПМ = 9 месяцев на Кр. Севере

Безработным предпенсионерам



- **для уволенных по сокращению штата / в связи с ликвидацией организации/ИП**

раньше на 24 месяца при необходимых условиях:

- стаж не менее 25 лет муж. / 20 жен. лет
- по предложению органов службы занятости при отсутствии возможности для трудоустройства с согласия предпенсионера

При поступлении на работу выплата пенсии приостанавливается, при прекращении работы - восстанавливается

За длительный стаж



- **для стажа не менее 42 лет мужчинам и 37 лет женщинам** (льготное основание с 2019 года)

раньше на 24 месяца – но не ранее 60/55 лет

Но в расчет стажа входит только:

- трудовая деятельность
- нахождение на больничном
- служба по призыву и периоды участия в СВО в период военной службы и в добровольческом формировании (новая норма 2022)*

*мужчины 1961 г.р. со стажем не менее 42 лет с учетом срока службы в армии могут обратиться в СФР за досрочным оформлением пенсии (для них пенсионный возраст составлял 63 года и снизился до 61 года с досрочным выходом на пенсию в 2022 году и компенсацией пенсии за истекший период)

ОСНОВНЫЕ ДОПЛАТЫ И НАДБАВКИ. ФЕДЕРАЛЬНЫЕ

Ежемесячная денежная выплата (ЕДВ)

льготные категории пенсионеров

(инвалиды всех групп (1, 2 и 3-ей группы, а также дети-инвалиды), лица, пострадавшие в техногенных катастрофах (в частности, чернобыльцы), участники и инвалиды ВОВ, ветераны боевых действий и др.). **Размер ЕДВ зависит от льготной категории и суммы получаемых социальных услуг**

Компенсация за набор социальных услуг (НСУ)

НСУ предоставляется **получателям ЕДВ: 2023 - 1469,74 руб.** (лекарства, оплата санаторно-курортного лечения, проезд до санатория и обратно с возможностью выбора в натуральной или денежной форме).

ДЕМО - Дополнительное ежемесячное материальное обеспечение

(введена с 2005 года Указом Президента к 60-летию Победы) **отдельным категориям граждан** из числа ветеранов, вдов ветеранов, бывших узников нацизма и инвалидов вследствие военной травмы **в размере 1 000 руб. или 500 руб.** в зависимости от категории

ДМО - Дополнительное материальное обеспечение за выдающиеся достижения и особые заслуги

доплата в повышенном размере от социальной пенсии - **250, 330, 415 %** в зависимости от категории пенсионера: Герои РФ и Советского Союза, Герои Соцтруда и Герои Труда России, награжденные орденами, лауреаты государственных премий, Чемпионы Олимпийских игр и др. С 2022 - **330 %** для награжденных тремя орденами (Мужества и «За личное мужество»)

Доплата в связи с достижением 80 лет

фиксированная часть пенсии увеличивается **в два раза** (с 7567,33 до **15 134,66 руб.**), как и для инвалидов 1ой группы

Доплата пенсионеру за иждивенца

1/3 суммы фиксированной выплаты к страховой пенсии на каждого иждивенца, но не более 100% фиксированной части (если на содержании пенсионера несовершеннолетние дети, студенты-очники (до 23 лет), нетрудоспособные родственники) **2 522,44 руб. за иждивенца**

Доплата за дополнительный стаж

работающим пенсионерам.
Не более 3х ИПК максимум на 354,27руб.
(если выход на пенсию в 2022 году)

Доплата за отложенный выход на пенсию

премиальные коэффициенты к ФВ и СП за каждый год более позднего обращения за пенсией (при максимальной **10-летней отсрочке:** **ИПК/ФВ - 2,32 / 2,11, при 5-летней: 1,42 / 1,36**)

ОСНОВНЫЕ ДОПЛАТЫ И НАДБАВКИ. РЕГИОНАЛЬНЫЕ

Доплата за длительный стаж регионального значения

- В ряде регионов за длительный трудовой стаж, в т.ч. для присвоения звания «ветеран труда» регионального значения. Например:
 - 45 лет (муж.)/40 лет стажа (жен.) - основание для звания **ветеран труда** в Курской, Орловской, Рязанской, Смоленской обл, Республике Марий Эл
 - В Московской области - **ежемесячная выплата** за стаж от 50 лет
 - В Санкт-Петербурге **ежемесячная выплата** за стаж 45 (муж.) /40 (жен.) лет, со стажем в Санкт-Петербурге или Л.О. не менее 20 лет

Региональные доплаты к пенсии по другим основаниям

- Основания, виды и % индексации **различаются по субъектам**. Например:
 - В **Москве**: городская доплата до городского социального стандарта для пенсионеров, проживающих в Москве более 10 лет
 - ежемесячные доплаты отдельным категориям пенсионеров (участникам обороны Москвы, инвалидам и участникам ВОВ, ветеранам труда и военной службы и др.)
 - разовые выплаты (к юбилеям супружеской жизни (50-55-60-65-70-75-летию), к 100-летию юбилею пенсионера)
 - В **Санкт-Петербурге**:
 - ежемесячные доплаты (пенсионерам и предпенсионерам - не льготникам, детям войны, гражданам, реабилитированным после политических репрессий, ветеранам труда и военной службы и др.)
 - разовые выплаты юбилярам-долгожителям (90-95-100-летию)

Северная надбавка

- За стаж в районах Крайнего Севера и приравненных местностях (ПМ) (не зависит от места жительства, сохраняется при переезде):
 - 15 лет - Кр.Север - **50% ФВ (3 783,67 руб.)**
 - 20 лет в ПМ - **30 % ФВ (2 2270,20 руб.)**при общем страховом стаже 25(муж.)/ 20(жен.)
- За проживание (при переезде в «несеверные» регионы выплата прекращается):
 - районные коэффициенты **от 15 до 100 % от ФВ (1135,10-7 567,33 р.)**

Выплаты производятся только по одному из оснований, по выбору пенсионера.

Сельская надбавка

- За 30 летний стаж в сельском хозяйстве (введена в 2019 г. за стаж при условии проживания в сельской местности, а с 01.01.2022 при переезде из сельской местности в город надбавка сохраняется)
 - **25 % от ФВ (1 891,83 руб.)**

РСД – Региональная социальная доплата до прожиточного минимума пенсионера (ПМП)

Размер РСД рассчитывается индивидуально, **зависит от величины материального обеспечения пенсионера (МОП) и регионального ПМП** (в 2023 году в **32 регионах ПМП > 12 363 руб.** (федерального ПМ), в т.ч. В Москве – 16 257, в Санкт-Петербурге – 12 981)

РСД = ПМП – МОП

МОП* = назначенная пенсия (ФВ+СП+НП) + ЕДВ (вкл.НСУ) + срочная пенсионная выплата + ДМО за выдающиеся заслуги + др. денежные меры соцподдержки (кроме единовременных)

*Согласно части 2 ст.12.1 № 178-ФЗ от 17.07.1999 «О государственной социальной помощи». Срочная пенсионная выплата – ежемесячная выплата (не менее 10 лет) из средств пенсионных накоплений, ДМО – дополнительное материальное обеспечение

НАДБАВКА В ВИДЕ НАКОПИТЕЛЬНОЙ ПЕНСИИ

Условия назначения

- Достижение «старого» пенсионного возраста 55 (жен.) / 60 лет (муж.) / права на досрочную пенсию
- Наличие пенсионных накоплений (взносы на НП отчислялись работодателями начиная с 2002 года за женщин 1957 г.р. и моложе, за мужчин 1953 г.р. и моложе (с учетом 2-х заморозок: частичной в 2005 г., полной – в 2014) + добровольные взносы)

Варианты выплаты

3 варианта - зависят от способа формирования пенсии и размера накоплений:

- **Пожизненная** - при сумме накоплений больше 5% от всей пенсии (ФВ + СП + НП). Назначают бессрочно с ежемесячной выплатой
- **Единовременная** - при накоплениях менее 5% от пенсии или невыполнении условий выхода на пенсию по старости (стаж и ПБ)
- **Выплата сроком от 10 лет** доступна, если были уплачены добровольные взносы или материнский капитал направлен на финансирование пенсии. Срок указывает сам получатель.

Расчет НП*

НАКОПИТЕЛЬНАЯ ПЕНСИЯ = СУММА НАКОПЛЕНИЙ / ПЕРИОД «Т»

Т — количество месяцев ожидаемого периода выплаты накопительной пенсии на 2023 год установлено **264 месяца** (из расчета 22 года)**

Пример

НП Ольги = 135 771,35 руб. СП (в т.ч. ФВ) = 22 160 руб. НП Игоря = 774 550 руб. СП (в т.ч. ФВ) = 34 265 руб.

НП Ольги: $135\,771,35 / 264 = \underline{514,29 \text{ руб.}}$ $22160 + 514,29 = 22\,674,29 \text{ руб.}$ $514,29 / 30\,239,62 * 100\% = \underline{2,3\%} < 5\% \text{ единовременно}$

НП Игоря: $774\,550 / 264 = \underline{2\,933,90 \text{ руб.}}$ $34265 + 2933,90 = 37\,198,90 \text{ руб.}$ $37198,90 / 45\,540,75 * 100\% = \underline{7,7\%} > 5\% \text{ ежемесячно}$

Заявительный порядок получения

Для получения НП необходимо обратиться с заявлением к вашему страховщику – в СФР или НПФ. Способы подачи заявления: лично, почтой, через МФЦ, на официальном сайте ведомства. С 01.07.22 заявление на единовременную выплату можно подать через ЕПГУ

* Каждый год выплата растет за счет инвестирования. В среднем сейчас НП россиян 1000 рублей в месяц. Рост количества и размера НП прогнозируется с 2023 г. (в права вступит больше участников, и их накопления - за более длительный период).

** Продолжительность такого периода определяется ежегодно на основании официальных статистических данных о продолжительности жизни получателей накопительной пенсии в соответствии с Методикой, утвержденной Постановлением Правительства РФ от 02.06.2015 N 531. Для лиц, у которых условия получения НП достигнуты раньше возраста 55/60 период Т будет больше (согласно расчетным таблицам). При назначении НП позднее приобретенного права Т сокращается на 12 месяцев за каждый полный год.

КАКИЕ ВОПРОСЫ ЗАДАВАТЬ СФР?

Вопросы могут быть связаны с разными периодами трудовой деятельности и зависят:

для периода до 01.01.2002

- от продолжительности общего трудового стажа (ОТС)
- от объема среднемесячного заработка

Сколько полных лет засчитано в ОТС?

- Какой вам начислили стажевый коэффициент?
- Какие периоды зачтены в ОТС, а какие нет, и почему?
- Как учтены нестраховые периоды – баллами или стажем и все ли варианты расчета применялись для выбора наиболее выгодного?

Какой зарплатный коэффициент учтен при расчете?

- Если такой коэффициент меньше 1,2, то за какой период расчет, и есть ли периоды более выгодные для расчета?

Учтены ли валоризация и индексация?

- Предусмотрена ли увеличенная надбавка за советский стаж при валоризации?

для периода с 01.01.2002

- от суммы уплаченных в ПФР страховых взносов (СВ)
- от наличия минимального страхового стажа (СС)

Сколько страховых взносов учтено в расчете?

- За все ли периоды работы вам были начислены, совпадают ли периоды и места работы с выпиской из трудовой книжки?
- Верны ли суммы получаемые от работодателей и расчет ИПК?

Какие нестраховые периоды учтены в страховом стаже?

- Есть ли периоды, не вошедшие в СС (военная служба, уход за ребенком до 1,5 лет/ за инвалидом, период получения пособия по безработице и др.)?

Учтены ли все надбавки к пенсии?

- Группа инвалидности, наличие иждивенцев у пенсионера, выработка северного/сельского стажа и пр.
- Есть ли право получения накопительной пенсии?

Толкачева Светлана

www.youtube.com/c/SvetlanaTolkacheva

<https://rutube.ru/channel/24115490/>

https://vk.com/tolkacheva_sv



ХОЧУ ЗНАТЬ БОЛЬШЕ